



*Basiskomponente:  
Der Sachsenatlas.  
Sächsische Geodaten online.*

*E-Government im Freistaat Sachsen*



## *E-Government in Sachsen*



E-Government, also Regieren und Verwalten mit Hilfe elektronischer Medien, revolutioniert das Verhältnis Bürger – Behörde. Zunehmend werden Bürger Behördengänge durch Klicks am heimischen PC ersetzen können. Der Ausbau des E-Governments hat dabei die Datensicherheit sowie unterschiedlichste Verwaltungsprozesse und Behördenstrukturen zu berücksichtigen. Dafür wird nicht nur eine Vielzahl an Technologien, an Software und Hardware, Netzwerk- und Kommunikationstechnik benötigt, sondern es werden auch neue Anforderungen an die Betriebsorganisation und das Management gestellt.

Sachsen gestaltet diesen komplexen Prozess wirtschaftlich. So hält der Freistaat verallgemeinerbare Elemente der E-Government-Infrastruktur für alle sächsischen Verwaltungen zentral bereit. In der Reihe »E-Government im Freistaat Sachsen« stellen wir Ihnen diese Basiskomponenten vor.

*Prof. Dr. Georg Milbradt  
Ministerpräsident des  
Freistaates Sachsen*

## *Warum eine E-Government-Basiskomponente zu Geodaten?*



Geodaten beschreiben Objekte an der Erdoberfläche, die einen Raumbezug aufweisen. Dies kann eine Fläche oder ein Landschaftselement sein, deren Lage und Geometrie über geografische Koordinaten direkt bezeichnet sind. Aber auch die Adresse einer Einrichtung – eines Amtes, einer Behörde, einer Schule etwa – enthält indirekt einen Raumbezug.

Für viele Verwaltungsabläufe ist es notwendig, solche geografische Informationen zu visualisieren, zu erfassen, zu editieren und zu verarbeiten. Die Sächsische Staatsregierung bietet deshalb das landesweite Geoportal »Sachsenatlas« und weitere zentrale Geodienste an. Bürger können diesen Dienst nutzen, indem sie sich unter [www.atlas.sachsen.de](http://www.atlas.sachsen.de) Pläne, Luftbilder, Rad-, Wander- oder Reitwege und andere Informationen abrufen. Behörden im Freistaat können sich mit Hilfe des Sachsenatlas spezielle Geoinformationen abrufen oder diese in eigene Internetauftritte integrieren.

Diese Basiskomponente wurde im Rahmen der E-Government-Initiative »Sachsen interaktiv« entwickelt. Mit dem Sachsenatlas konnte dabei die in der Strategie der [gdi.initiative.sachsen](http://gdi.initiative.sachsen.de) vorgeschlagene Architektur für die Verteilung von Geoinformationen beispielhaft umgesetzt werden.

## Der Sachsenatlas – machen Sie sich ein Bild!



Unter [www.atlas.sachsen.de](http://www.atlas.sachsen.de) werden für das Gebiet des Freistaates Sachsen aktuelle interaktive Karten und Pläne mit ortsbezogenen Informationen zur Verfügung gestellt.

Der Sachsenatlas stellt innerhalb der Geodateninfrastruktur des Freistaates Sachsen den zentralen Zugangspunkt zu ortsbezogenen Informationen dar und macht diese einem breiten Nutzerkreis zugänglich.

Mit Hilfe des Sachsenatlas können Kommunen und staatliche Behörden ihre Geodaten, kombiniert mit Daten anderer Behörden, ohne Zusatzinvestitionen im Internet darstellen.

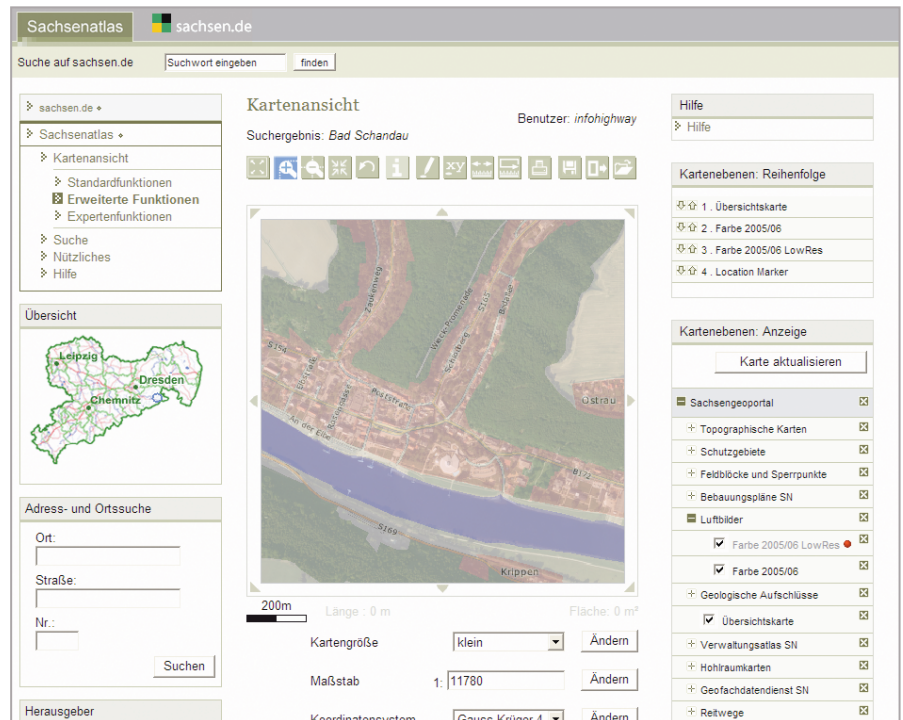


Abb.: Bildschirmabbildung der Geoportals-Anwendung »Sachsenatlas« (© Sächsische Staatskanzlei)

## Sachsenatlas – Geoinformationen für Bürger und Wirtschaft



Unter der Internetadresse [www.atlas.sachsen.de](http://www.atlas.sachsen.de) erhalten Sie direkten Zugriff auf alle Funktionen des Sachsenatlas. Mit Hilfe hochauflösender Luftbilder, die flächendeckend für ganz Sachsen bereit stehen, können Sie Aktivitäten in Beruf und Freizeit planen. Fügen Sie den Luftbildern selbst die gewünschten Informationen wie Wanderwege oder Naturschutzgebiete hinzu.

Für Bauherren, Architekten und Planer hält der Sachsenatlas Informationen zur Bauleitplanung bereit, ebenso wie die Hohlraumkarte des Oberbergamtes und Informationen zu geologischen Aufschlüssen.

Alle diese Informationen bietet Ihnen der Sachsenatlas in übersichtlicher Anordnung mit komfortablen Werkzeugen zur Maßstabsänderung, Adress- und Ortssuche und zu Messfunktionen.

Im Sachsenatlas sind immer die aktuellen Informationen der zuständigen Verwaltungsstellen verfügbar. So sind die aktuellen geografischen Daten rund um die Uhr kostenlos nutzbar.

Die Integration von fachspezifischen Kartenzusammenstellungen in den Internetauftritten sächsischer Behörden unter Verwendung des Sachsenatlas nutzt Bürgern und Wirtschaft gleichermaßen.

## Sachsenatlas – Beispiele für die Anwendung in Ihrer Verwaltung

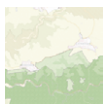


Auf der Grundlage von laufend aktualisierten Geobasisdaten (beispielsweise von Luftbildinformationen und topografischen Karten) eröffnen sich für Ihre Verwaltung vielfältige Anwendungsmöglichkeiten – unter anderem in folgenden Bereichen:



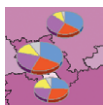
### Planung

(z.B. Bebauungs- und Flächen-nutzungspläne, Beurteilung von Bauvorhaben)



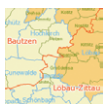
### Umwelt

(z.B. Informationen zu Schutz-gebieten, geologischen Themen, Hochwassergefährdung)



### Statistik

(z.B. raumbezogene Darstellungen zu Demografie und Wahlergebnissen)



### Verwaltung

(z.B. Darstellung von Zuständigkeits-bereichen und Verwaltungsgrenzen)



### Tourismus

(z.B. Darstellung von Rad-, Wander- und Reitwegen)



### Sonstiges

(z.B. Geländemodelle, Trinkwasser, Hohlraumgebiete)

## Sachsenatlas – Vorteile für Verwaltung und Bürger



Von der Präsentation ortsbezogener Informationen im Sachsenatlas profitieren Ihre Verwaltung und alle potentiellen Nutzer, die Bürger. Neben Ihren eigenen Geoinformationen haben Sie Zugang zu einer Vielzahl weiterer sachsenweit verfügbarer Geodaten. Die Bereitstellung dieser Informationen durch die zuständigen Behörden sichert eine konstant hohe Qualität. Der zentrale Betrieb des Sachsenatlas auf der E-Government-Plattform des Freistaates spart Behörden und Verwaltungsstellen Kosten.

### Vorteile für behördliche Nutzer auf einen Blick:

- ständig aktuelle Datengrundlage,
- Kostenersparnis,
- schneller Zugang zu Ihren und Geodaten Dritter über Dienste,
- stärkere Verbreitung der Daten bei Erhalt der Datenhoheit,
- Vermeidung redundanter Datenhaltung,
- Nutzung von jedem PC mit Internetanschluss aus,
- Präsentation Ihrer Geodaten im Internet,
- flexibles, personalisierbares Design auf der Basis der Gestaltungsrichtlinie Sachsen,
- effektive Entscheidungsmöglichkeiten,
- Verdichtung von vorhandenen Informationen.

## Sachsenatlas – Bereitstellung leistungsfähiger Geodienste



Der Sachsenatlas bündelt vielfältige technische Dienste, mit denen es möglich wird, die Geoinformationen der Behörden in E-Government-Anwendungen der Verwaltungen über einen zentralen Zugang zu integrieren, auch ohne das Geoportal unmittelbar zu nutzen. Dazu gehören insbesondere Katalogdienste zur Recherche nach Geoinformationen (Web Catalog Services), Anzeigendienste für interaktive Karten (Web Map Services) sowie Interaktionsdienste zum Zugriff auf einzelne Geoinformationen (Web Feature Services).

## Ansprechpartner Sachsenatlas



Wollen Sie mehr über den »Sachsenatlas« wissen? Auskünfte zum Sachsenatlas und zu seiner Nutzung erhalten Sie:

■ **im Internet unter**

[www.egovernment.sachsen.de](http://www.egovernment.sachsen.de)

■ **bei der Koordinierungsstelle**

**gdi.initiative.sachsen**

*Telefon:* (0351) 82 83-45 00

*Telefax:* (0351) 82 83-60 45

*E-Mail:*

[Koordinierungsstelle.GDI@ksn.smi.sachsen.de](mailto:Koordinierungsstelle.GDI@ksn.smi.sachsen.de)

■ **bei den Anwendungsbetreuern des  
Sachsenatlas**

Lutz Buttendorf, *Telefon:* (0351) 82 83-34 90

Lars Gerkowski, *Telefon:* (0351) 82 83-34 95

*E-Mail:* [sachsenatlas@ksn.smi.sachsen.de](mailto:sachsenatlas@ksn.smi.sachsen.de)

■ **bei der Sächsischen Staatskanzlei,  
Koordinierungs- und Beratungsstelle IT  
(KoBIT)**

*E-Mail:* [egovernment@dd.sk.sachsen.de](mailto:egovernment@dd.sk.sachsen.de)

## Impressum, Kontakt

Herausgeber:

**Sächsische Staatskanzlei**

**Öffentlichkeitsarbeit**

Archivstraße 1, 01097 Dresden

■ *E-Mail und Information:*

[egovernment@dd.sk.sachsen.de](mailto:egovernment@dd.sk.sachsen.de)

[www.egovernment.sachsen.de](http://www.egovernment.sachsen.de)

■ *V.i.S.d.P.:*

Katrin Träger, Regierungssprecherin

■ *Stand:* Juni 2007

Dieses Informationsblatt ist auch als gedruckte Broschüre erhältlich. Sie können diese und alle anderen Publikationen der sächsischen Staatsregierung schriftlich, telefonisch oder online bestellen unter:

**Zentraler Broschürenversand  
der Sächsischen Staatsregierung**

■ Hammerweg 30, 01127 Dresden

■ *Telefon:* (0351) 2 10 36-71/-72

■ *Telefax:* (0351) 2 10 36-81

■ [publikationen@sachsen.de](mailto:publikationen@sachsen.de)

■ [www.publikationen.sachsen.de](http://www.publikationen.sachsen.de)